



# World University Rankings® **Arab world 2020**

The top 120 universities in the Arab world 2020



جامعة الملك عبدالعزيز  
King Abdulaziz university





**116**

International  
Accredited  
Programs

More than  
**150,000**  
Regular and Online Learning Students



**28**

Science  
Faculties

**28**

Research  
Centers



**165**

Specialized  
Educational  
Programs

**VISION**

World Class  
University with  
sustainability and  
community  
engagement

**Mission**

Community  
Responsibility:  
Knowledge Development,  
Research, Innovation and  
Entrepreneurship

جامعة الملك عبدالعزيز

King Abdulaziz university

Jeddah, Saudi Arabia  
[www.kau.edu.sa](http://www.kau.edu.sa)



# Welcome: QS World University Rankings® Arab World 2020



**Selina Griffin**  
Rankings Manager  
*QS Quacquarelli Symonds*



**Dr. Shadi Hijazi**  
Senior Consultant  
*QS Quacquarelli Symonds*

Welcome to the QS World University Rankings: Arab Region 2020 – our unique bespoke analysis of the best universities across 16 of the region’s nations.

This year, we are pleased to report that we have again managed to extend the number of universities from the region that we are able to feature in the published table: 130, up from 120 last year. This extension enables us to showcase, and offer independent comparative data on, additional institutions in the region, which reflects both the work of the team in engaging with this higher education ecosystem, and the work that universities in that ecosystem are doing to provide valid data.

This year, the methodology remains the same as it did in 2019 when we introduced International Research Network as a new indicator: one which combines research data from Elsevier’s Scopus database with an international dimension. This means that valid year-on-year performance comparisons can be made.

The methodology for the Arab Region ranking is now based on ten indicators, some of which you may recognise from our World University Rankings exercise, published annually in June. The Academic and Employer Reputation metrics form the cornerstone of this ranking, amounting collectively to 50% of the overall scoring system. The status of the reputational indicators in our methodology reflect that, in order to be considered a



world-class university (even at a regional level), you should be thought of as one by the global academic and employer communities.

The Employer Reputation indicator is also of considerable worth both to QS and to students who value their university studies due to the career benefits they might provide. In contrast to the World University Rankings, in the regional rankings, the two reputational indicators are reweighted, so that 20% of an institution's final score is attributed to Employer Reputation and 30% given to Academic Reputation (as opposed to 10% and 40% in the World University Rankings).

The other eight indicators making up the Arab Region methodology are: Faculty/ Student ratio, Papers per Faculty, Citations per Paper, Staff with PhD, proportion of International Faculty and proportion of International Students, Web Impact and, as aforementioned, International Research Network. More details about all of these indicators, what they mean, and how they are used can be found in the Methodology section of this supplement.

We hope that you enjoy – and derive serviceable insight from – this longer, 2020 edition of our Arab Region Ranking.







PRINCE MOHAMMAD BIN FAHD UNIVERSITY  
Al-khobar Eastern Province Saudi Arabia

PMU

Creative Minds ..  
Transform the World

[pmu.edu.sa](http://pmu.edu.sa)

 PMU\_KSA

# Overview: QS World University Rankings® Arab World 2020



**Dr. Shadi Hijazi**  
Senior Consultant  
*QS Quacquarelli Symonds*

The 2020 edition of the QS University Rankings: Arab Region sees King Abdul Aziz University (KAU) become the new regional leader for the first time. It has usurped King Fahd University of Petroleum & Minerals (KFUPM), which has fallen to third position. American University of Beirut (AUB) retains second position, having become the only university to lead this ranking not from Kingdom of Saudi Arabia in 2018.

King Abdul Aziz University (KAU) is one of the oldest academic institutions in Saudi Arabia and has risen during its 50 years of history to become recognized as a leading Arab university. Its performance in the rankings is contingent upon outstanding performance in our reputational indicators: it ranks 2nd for Academic Reputation and 3rd regionally for Employer Reputation. Of particular significance is the university's improving status among employers, reflecting its contribution to transforming the Saudi economy. Its research performance is also among the best in the region: it ranks fourth regionally for Papers per Faculty (PPF) which measures research productivity; 2nd

regionally for Citations per Paper (CPP), which measures research impact; and 2nd regionally for International Research Network, which measures the diversity of an institution's research collaborations.

In these two latter indicators, it is second only to its compatriot, King Abdullah University of Science & Technology (KAUST), which is the Arab Region's finest research university. KAUST is number-one for both Papers per Faculty and Citations per Paper, while also achieving the 6th-highest score for the International Research indicator. However, KAUST does not feature in the overall ranking table, as it is rendered ineligible due to its non-provision of undergraduate teaching programs.

As in previous editions, Saudi Arabia remains the strongest performer overall with three universities in the top 10. KAU and KFUPM are joined by King Saud University (KSU), which drops from 4th to 6th. A further 23 Saudi Arabian institutions feature among the 131 institutions in the list. However, the results also make evident a notable performance

between the top-ranked Saudi institutions - KAU, KFUPM, KSU - and their compatriots. Umm Al-Qura University (UQU), King Khalid University (KKU), King Faisal University (KFU), Alfaisal University, and Imam Abdulrahman Bin Faisal University (IAU) are all ranked between 20th and 40th.

Debuting in this list of top Arabian universities are three young public universities from Saudi Arabia: the University of Tabuk, Jazan University, and Al Baha University. These debutants serve as a testimony to the efforts made by the nation's higher education stakeholders to improve the system's strength in depth: a necessary characteristic of any leading higher education nation.

Egypt, the most populous Arab nation, is also significantly-represented in our rankings: it possesses 22 ranked universities, second only to Saudi Arabia. Four other countries have more than ten institutions in the list: Jordan with 16, United Arab Emirates with 13, Iraq with 12, and Lebanon with 10. Highly-ranked Egyptian universities include the American University in Cairo (9th, down one place on last year's performance and five places on its 2017 performance); and Cairo University (11th, no change).

The American University still retains strong reputations among academics and employers, as well as a strong web presence. It ranks 5th for Academic Reputation, 4th for Employer Reputation, and 3rd for Web Impact. It is outperformed reputationally,

however, by Cairo University, which is the region's leading university for the Academic Reputation indicator and the region's second-best university according to the Employer Reputation metric.

The commendable performance of Egyptian institutions in our reputational indicators is also made manifest by Alexandria University and Ain Shams University, which are among the region's 15 best universities according to both academics and employers surveyed by QS. However, the region's top universities, when universities are evaluated by employers, are in Lebanon: American University of Beirut is the regional number-one for Employer Reputation, and is joined the top 10 for this indicator by compatriot Lebanese American University (8th).

Once again, the region's most international universities can be found in the United Arab Emirates. This reflects the nation's reputation as a destination country for internationally mobile, highly-skilled professionals. The UAE is home to the 12 of the 15 universities possessing the highest proportion of international faculty in the region: only three Saudi Arabian universities disrupt this monopoly. They are the research powerhouse KAUST, Prince Mohammad Bin Fahd University, a dynamic private institution in the Eastern Province of Saudi Arabia; and Effat University, the first non-profit private university for women in Saudi Arabia.

Our International Student Ratio indicator follows a less uniform trend. Emirian institution Zayed University prioritizes the recruitment of national students, thus attaining a lower score for this indicator. However, seven of the ten Arabian universities with the highest International Student Ratio scores are still Emirian.

The International Research Network indicator was introduced in the previous edition of Arab Region rankings to assess the degree of international diversity present in each university's research collaboration network. The indicator is characterized by strong performances from universities in Saudi Arabia and the United Arab Emirates, which are, respectively, represented by four and two universities in the top ten for this indicator. The top two institutions are KSU and KAU from Saudi Arabia, followed by Cairo University, Sultan Qaboos University (Oman) and Qatar University.

The University of Jordan remains among the regional top 10. It is one of the region's strongest all-round performers, with high scores achieved for QS's reputational indicators, Web Impact, Staff with PhD, and Papers per Faculty.

It is, however, not scoring well for our internationalization metrics, or for Faculty/Student Ratio. This weaker performance in the Faculty/Student Ratio indicator is also evident in large national universities across various countries: Jordan, Egypt, Algeria and Palestine. Iraqi national universities, on the

other hand, are characterized by low student/faculty ratios, but equally low scores for our research indicators. Even the top two Iraqi institutions - Baghdad University (ranked 19 overall) and Kufa (ranked 35) - are well outside the top 100 for the Papers per Faculty research indicator, and neither rank among the top 50 for Citations per Paper.

Qatar University is, as ever, the only Qatari university to feature, rising from 6th to 4th. Like the University of Jordan, the institution's performance derives from consistently strong results across the various indicators: it ranks 13th for Faculty/Student Ratio, 11th for Citations per Paper, 6th for Papers per Faculty, and 5th for International Research Network.

Our final indicator, Web Impact is derived from Webometrics data. Here, Saudi, Lebanese, Egyptian, and Jordanian universities are among the regional leaders.

The QS World University Rankings: Arab Region capture the performance of the region's universities in multifaceted, rigorous, yet comparable ways. In using the results, it is crucial to note that, because we seek to provide comparable results, a lower overall ranking does not necessarily note deteriorating performance. Universities in the region are, more than ever, eager to develop and receive international recognition, and competition is intensifying.





# What can't you do with an exoskeleton?

It might not turn you into Iron Man, but Lockheed Martin's new-generation FORTIS passive exoskeleton – enhanced by Deakin University researchers – can certainly offer a taste of super-power.

Launched to the defence sector in 2014, the FORTIS exoskeleton is now being refined by Deakin's Institute for Intelligent Systems Research and Innovation (IISRI), and is entering a new phase of non-military applications.

FORTIS is a passive exoskeleton that can make tools weighing up to 16 kilograms feel weightless. It has potential anywhere heavy lifting is required, like mining, aerospace, automotive, heavy manufacturing, or emergency services.

'The project has, so far, focussed on quantified design and fabrication of additional components, with biomechanical and loading analysis of the FORTIS exoskeleton,' explained Dr Darius Nahavandi, who led the initial 12-month project as part of his PhD at IISRI. 'But we expect this will be an ongoing project and we'll continue to work on further refinements.'

The IISRI team are excited by FORTIS's potential in the mining industry – a huge industry in Australia that faces a relatively high incidence of injury and time-consuming processes.

'For many people working in heavy industries, working on a curved surface in three dimensions can be back-breaking. If you support the back and shoulders, you minimise the risk of injury and can perform a task for much longer,' said Dr Nahavandi.

Learn more about the great work taking place at IISRI by visiting [deakin.edu.au/iisri](http://deakin.edu.au/iisri).



# تصنيف كيو اس للجامعات في المنطقة العربية: نظرة عامة

د. شادي حجازي

QS Quacquarelli Symonds



في إصداره عام ٢٠٢٠ من تصنيف كيو اس للجامعات في المنطقة العربية تقدمت جامعة الملك عبد العزيز إلى موقع الصدارة في التصنيف، بينما تراجعت جامعة الملك فهد للبترول والمعادن إلى المركز الثالث. أما الجامعة الأمريكية في بيروت فقد حافظت على المركز الثاني بعد أن كانت في عام ٢٠١٨ أول جامعة من خارج المملكة العربية السعودية تصدر الترتيب.

جامعة الملك عبد العزيز هي واحدة من أقدم المؤسسات الأكاديمية في المملكة العربية السعودية وقد شهدت تطورا مطردا خلال ٥٠ عاما من تاريخها لتصبح اليوم معروفة عالميا كجامعة عربية رائدة. وحصولها على المرتبة الأولى يعكس أداءها الممتاز في مؤشر السمعة الأكاديمية (المرتبة الثانية في القائمة) ومؤشر السمعة بين أصحاب العمل (المرتبة الثالثة). ومن الأهمية بمكان ملاحظة التحسن الذي أظهرته الجامعة في التقدير الذي يتلقاه من أصحاب العمل مما يعكس مساهمتها في تحول الاقتصاد السعودي. كما تظهر الجامعة أيضا أداءً بحثيا قويا للغاية فهي من ضمن الجامعات الخمس الأوائل في مؤشر نسبة عدد الأبحاث المنشورة إلى عدد أعضاء هيئة التدريس (المرتبة الرابعة)، ونسبة عدد الاستشادات المرجعية إلى عدد الأبحاث المنشورة (المرتبة الثانية) والشبكة الدولية للبحث العلمي (المرتبة الثانية) ويجدر بالذكر هنا أن جامعة الملك عبد الله للعلوم والتقنية (كاوست) تقود الجامعات العربية في البحث العلمي (الأولى في مؤشر نسبة الأبحاث المنشورة وفي مؤشر الاستشادات المرجعية، والسادسة في مؤشر الشبكة الدولية للبحث العلمي والثانية في مؤشر التأثير على شبكة الإنترنت). ومع ذلك، فإن جامعة الملك عبد الله ليست مؤهلة للإدراج والحصول على تصنيف إجمالي بسبب غياب برامج الدراسة الجامعية الأولى.

وفي هذه الإصدارات من التصنيفات، ما تزال المملكة العربية السعودية صاحبة الأداء الأفضل في التصنيفات، حيث حلت ثلاث جامعات سعودية ضمن أفضل ١٠ جامعات، وظهرت ٢٣ جامعة سعودية أخرى ضمن القائمة المؤلفة من ١٣١ جامعة. وقد حلت جامعة الملك سعود في المرتبة السادسة، متراجعة من المرتبة الرابعة في عام ٢٠١٩. ومع ذلك، فهناك تفاوت واضح بين تصنيفات الجامعات السعودية الثلاثة في المقدمة وبين بقية الجامعات. حيث تأتي بعدها جامعة أم القرى وجامعة الملك خالد وجامعة الملك فيصل وجامعة الفيصل وجامعة الإمام عبدالرحمن بن فيصل وكلها مصنفة بين المرتبتين ٢٠ و ٤٠. كما دخلت التصنيف ثلاث جامعات حكومية جديدة من المملكة العربية السعودية: جامعة تبوك وجامعة جازان وجامعة الباحة، كدليل على جهود تطوير التعليم العالي في المملكة بشكل أوسع من المؤسسات الرائدة.

تُظهر مصر، أكبر دولة عربية من حيث عدد السكان، وجودا كبيرا في القائمة من خلال وجود ٢٢ جامعة. وهناك أربع دول أخرى لديها أكثر من عشرة جامعات في القائمة، الأردن: ١٦ جامعة، الإمارات العربية المتحدة ١٣، العراق ١٢ ولبنان ١٠، الجامعات المصرية الأعلى تصنيفا تشمل الجامعة الأمريكية في القاهرة التي تحتل الآن المرتبة ٩، متراجعة من المرتبة الثامنة في ٢٠١٩ و الخامسة في ٢٠١٧؛ بينما حافظت جامعة القاهرة على المرتبة ١١. ولا تزال نتائج الجامعة الأمريكية تسلط الضوء على أدائها القوي بشكل خاص في مؤشرات السمعة (المرتبة الرابعة بين أصحاب العمل والخامسة بين الأكاديميين) والتأثير على شبكة الإنترنت (المرتبة الثالثة). ومع ذلك، لجامعة القاهرة تسجل أداء أقوى هنا، فهي الجامعة التي تصدر مؤشر السمعة الأكاديمية، وتأتي في المرتبة الثانية في السمعة

بين أصحاب العمل. وبصورة أعم، حققت الجامعات المصرية درجات جيدة في السمعة بين أصحاب العمل، حيث ظهرت جامعة الإسكندرية وجامعة عين شمس ضمن أفضل ١٥ جامعة عربية في كل من مؤشري السمعة. لكن صدارة مؤشر السمعة بين أصحاب العمل هي للجامعة اللبنانية تليها ضمن قائمة (AUB) الأمريكية في بيروت العشر الأوائل جامعة أخرى من لبنان واثنان من الإمارات وواحدة من الأردن وواحدة من قطر.

بالانتقال إلى مؤشرات التدويل، نرى أن المؤسسات التي تتمتع بأقوى النتائج هي مؤسسات دولة الإمارات العربية المتحدة. لا شك أن هذا نتيجة لسمعة البلد كمقصد للمهنيين ذوي المهارات العالية من أرجاء العالم، ولذلك كانت الإمارات العربية المتحدة موطن ١٢ من ١٥ جامعة تصدرت مؤشر نسبة أعضاء هيئة التدريس الدوليين، إلى جانب ثلاث جامعات سعودية الجامعة المتخصصة في البحث العلمي، جامعة الملك عبد الله، وجامعة الأمير محمد بن فهد، وهي مؤسسة خاصة نشطة في المنطقة الشرقية من المملكة العربية السعودية، وجامعة عفت، أولى الجامعات الأهلية النسائية غير الربحية في المملكة العربية السعودية. أما من حيث مؤشر نسبة الطلاب الدوليين فالأداء يتفاوت. حيث أن كليات التقنية العليا وجامعة زايد تعطي الأولوية للطلاب الإماراتيين وتحقق بالتالي أداء أقل في نسبة الطلاب الدوليين. أما في البحث العلمي لجامعة خليفة تصدر بوضوح الجامعات الإماراتية في مؤشر نسبة الأبحاث المنشورة (الثانية في القائمة) وفي مؤشر الاستشادات المرجعية في المرتبة السابعة.

في الإصدار السابقة من تصنيف كيو اس للجامعات في المنطقة العربية تم إدخال مؤشر الشبكة الدولية للبحث العلمي لتقييم درجة



أيضا الجامعة الوحيدة من الجمهورية العربية السورية، بينما يمثل السودان بجامعة الخرطوم (٧٠-٦١) وجامعة السودان للعلوم والتكنولوجيا (٩٠-٨١)، وتظهر جامعات كويتيتان هما جامعة الكويت (٢١) وجامعة الخليج للعلوم والتكنولوجيا المصنفة (٧٠-٦١) .

بشكل عام ، تقدم التصنيفات صورة غنية لأداء الجامعات في المنطقة العربية. لكن من الجدير التنويه إلى أن انخفاض التصنيف لا يشير بالضرورة إلى انخفاض الأداء. حيث أن الجامعات في المنطقة العربية، أكثر من أي وقت مضى ، حريصة على التطوير وزيادة الاعتراف العالمي بها ، لذلك فالمنافسة أكثر حدة حتى بالمقارنة مع السنوات السابقة.

حتى الجامعتين العراقيتين الأعلى في القائمة: جامعة بغداد (المرتبة ١٩) و جامعة الكوفة (المرتبة ٣٥)، هما خارج المراتب المائة الأولى في نسبة عدد الأبحاث المنشورة ، وقريبة من ذلك في نسبة عدد الاستشهادات المرجعية إلى عدد الأبحاث.

جامعة قطر هي الجامعة القطرية الوحيدة التي تظهر في القائمة ، و قد ارتفعت من المركز السادس إلى المركز الرابع. و هذا الأداء ناجم عن نتائج قوية بشكل مستمر في عدة مؤشرات: ٧ في السمعة بين أصحاب العمل، ١٤ في السمعة الأكاديمية، ١٣ في نسبة أعضاء هيئة التدريس إلى عدد الطلاب، ٦ في نسبة عدد الأبحاث المنشورة إلى عدد أعضاء هيئة التدريس، ١١ في نسبة عدد الاستشهادات المرجعية إلى عدد الأبحاث المنشورة، ٥ في الشبكة الدولية للبحث العلمي و ١٦ في التأثير على شبكة الانترنت. و ينبغي التذكير أن مؤشر التأثير على الانترنت يقاس من خلال تصنيف ويبوميتركس - حيث تظهر جامعات سعودية ومصرية و لبنانية و أردنية و فلسطينية قبل جامعة قطر. جامعة دمشق (٦٠-٥١) هي

التنوع الدولي في التعاون البحثي لكل جامعة. ويظهر المؤشر أداء قويا من جامعات المملكة العربية السعودية والإمارات العربية المتحدة، حيث يمثل البلدان على التوالي بأربع جامعات وجامعتين في المراكز العشرة الأولى لهذا المؤشر. في الصدارة تحتل جامعتا الملك سعود و الملك عبدالعزيز، تليهما جامعة القاهرة وجامعة السلطان قابوس من عمان وجامعة قطر.

بقيت الجامعة الأردنية ضمن الجامعات العشر الأوائل بأداء جيد في مؤشرات السمعة و التأثير على شبكة الإنترنت و نسبة حملة شهادة الدكتوراه و نسبة عدد الأبحاث المنشورة. بيد أنها لا تسجل نفس الأداء في مؤشرات التدويل ، أو نسبة أعضاء هيئة التدريس إلى عدد الطلاب. و ظاهرة الانخفاض في نسبة أعضاء التدريس ملاحظة في الجامعات الحكومية الكبرى في أكثر من بلد، كالأردن ومصر والجزائر وفلسطين. أما الجامعات الحكومية العراقية فتظهر أداء أفضل بالمقارنة في هذا المؤشر، لكنها لا تظهر نتائج جيدة بالنسبة لمؤشرات البحث العلمي.





جامعة عجمان  
AJMAN UNIVERSITY

Delivering a  
world-class education  
in a global environment.



**MAKE IT  
HAPPEN**

Ajman-U.A.E.  
ajman.ac.ae





2020 Rank	2019 Rank	Institution	Location	Academic reputation	Employer reputation	Faculty student	Papers per faculty	Citations per paper	International faculty	Staff with PhD	International students	International research network	Web Impact	Overall
1	3	KING ABDUL AZIZ UNIVERSITY (KAU)	SA	99.7	99.2	96.6	99.6	100.0	73.0	96.6	80.1	100.0	98.9	100.0
2	2	AMERICAN UNIVERSITY OF BEIRUT (AUB)	LB	99.0	100.0	93.3	95.6	86.4	49.1	97.8	82.7	96.1	100.0	97.7
3	1	KING FAHD UNIVERSITY OF PETROLEUM & MINERALS (KFUPM)	SA	99.6	85.8	99.4	100.0	98.3	96.7	92.2	43.8	96.1	98.5	96.6
4	6	QATAR UNIVERSITY	QA	90.4	97.2	94.8	97.4	89.3	99.2	100.0	99.4	98.9	89.1	96.5
5	5	UNITED ARAB EMIRATES UNIVERSITY	AE	96.7	95.5	90.5	92.4	76.7	99.1	100.0	71.3	96.4	95.0	95.9
6	4	KING SAUD UNIVERSITY (KSU)	SA	99.7	79.3	95.4	97.8	85.9	58.0	100.0	34.8	100.0	100.0	93.6
7	7	AMERICAN UNIVERSITY OF SHARJAH	AE	95.9	98.5	60.2	96.7	72.7	100.0	100.0	100.0	76.2	80.9	89.6
8	10	SULTAN QABOOS UNIVERSITY	OM	77.8	79.0	97.5	95.5	60.7	83.0	100.0	20.4	99.0	87.3	85.3
9	8	THE AMERICAN UNIVERSITY IN CAIRO	EG	99.2	98.9	78.2	77.3	37.9	60.4	85.8	10.7	51.4	100.0	85.1
10	9	UNIVERSITY OF JORDAN	JO	98.3	98.2	33.8	51.3	58.0	16.5	100.0	59.5	96.0	96.9	82.8
11	11	CAIRO UNIVERSITY	EG	100.0	99.5	33.6	32.7	51.7	2.2	37.8	16.0	99.6	99.8	78.2
12	14=	KHALIFA UNIVERSITY	AE	61.5	61.3	98.2	100.0	93.0	100.0	100.0	76.7	98.2	35.4	77.8
13	14=	JORDAN UNIVERSITY OF SCIENCE AND TECHNOLOGY	JO	91.4	95.0	47.7	43.1	62.9	9.0	41.4	66.7	61.8	72.3	74.2
14	12	AIN SHAMS UNIVERSITY	EG	93.5	95.3	29.6	18.6	45.4	13.2	58.5	9.7	95.5	78.4	73.3
15	16	LEBANESE AMERICAN UNIVERSITY	LB	68.9	95.8	61.4	37.3	90.1	63.4	63.4	72.2	39.6	84.4	71.7
16	13	ALEXANDRIA UNIVERSITY	EG	94.5	88.3	15.3	18.5	55.8	1.7	74.8	10.9	93.1	91.6	71.5
17	18	UNIVERSITY OF SHARJAH	AE	75.7	76.0	13.4	66.8	41.1	100.0	100.0	100.0	67.1	77.2	67.4
18	20	UNIVERSITÉ SAINT-JOSEPH DE BEYROUTH	LB	61.3	95.0	86.1	32.1	46.9	51.3	7.6	27.6	18.5	98.2	64.8
19	17	UNIVERSITY OF BAGHDAD	IQ	87.1	54.6	80.6	10.4	29.0	1.3	58.1	1.4	65.7	39.4	64.0
20	22	ZAYED UNIVERSITY	AE	56.5	78.3	60.8	48.7	50.5	100.0	77.5	9.2	50.6	68.6	63.2
21	19	KUWAIT UNIVERSITY	KW	71.0	42.1	11.7	53.0	78.2	27.0	100.0	56.5	92.5	79.5	59.6
22	21	UMM AL-QURA UNIVERSITY (UQU)	SA	66.0	28.6	93.8	18.7	46.7	79.4	4.3	45.3	71.0	96.9	59.4
23	25	UNIVERSITY OF SAUDI BAHRAIN	BH	57.2	87.9	14.8	25.8	80.6	69.9	35.3	45.0	64.8	54.4	57.4
24	23	AMERICAN UNIVERSITY IN DUBAI	AE	52.3	91.9	43.5	36.1	19.1	100.0	89.0	100.0	8.1	47.5	57.2
25=	24	KING KHALID UNIVERSITY	SA	54.6	15.1	97.0	10.2	45.8	88.6	92.9	46.1	64.6	68.2	55.8
25=	26	LEBANESE UNIVERSITY	LB	62.1	87.0	8.7	14.5	35.6	28.3	100.0	43.6	45.1	69.3	55.8
27	27	ABU DHABI UNIVERSITY	AE	45.6	64.9	14.3	79.9	43.2	100.0	100.0	100.0	42.2	38.0	52.2
28	33	YARMOUK UNIVERSITY	JO	70.4	57.0	5.6	27.9	21.4	3.6	100.0	34.5	47.9	63.7	50.9
29	35	NOTRE DAME UNIVERSITY-LOUAIZE (NDU)	LB	45.7	80.4	42.9	31.0	92.7	45.2	24.2	45.3	28.9	5.5	50.1
30	34	HOLY SPIRIT UNIVERSITY OF KASLIK	LB	30.6	70.0	85.3	10.6	30.3	72.4	95.7	63.0	5.6	37.0	49.7
31	30	MANSOURA UNIVERSITY	EG	66.2	27.5	9.1	23.7	56.1	2.7	68.4	7.4	94.5	77.7	48.8
32	32	ASSIUT UNIVERSITY	EG	62.2	29.0	27.8	22.1	66.0	17.9	25.3	5.4	87.7	54.6	47.4
33	28	KING FAISAL UNIVERSITY	SA	77.9	22.8	24.2	18.3	56.1	76.2	14.1	6.4	48.0	65.5	47.2
34	31	ARABIAN GULF UNIVERSITY	BH	19.6	31.6	99.5	37.1	62.9	72.5	100.0	100.0	28.9	35.1	47.1
35	29	UNIVERSITY OF KUFA	IQ	47.4	72.0	78.2	6.5	11.4	1.9	12.5	1.5	25.1	27.6	46.9
36	36	UNIVERSITY OF BALAMAND	LB	25.0	53.0	99.8	15.0	47.3	6.3	64.9	46.6	22.1	47.4	46.3
37	45	APPLIED SCIENCE UNIVERSITY OF SAUDI BAHRAIN	BH	31.0	76.4	61.9	4.1		98.1	100.0	64.2		21.3	45.2
38	39	ALFAISAL UNIVERSITY	SA	11.7	10.0	70.1	83.7	97.7	96.3	93.8	98.8	72.4	41.5	45.0
39	38	THE HASHEMITE UNIVERSITY	JO	36.3	51.2	8.6	57.2	34.2	9.2	91.3	28.0	69.0	52.3	42.9
40	51-60	IMAM ABDULRAHMAN BIN FAISAL UNIVERSITY (IAU) (FORMERLY UNIVERSITY OF DAMMAM)	SA	33.6	25.8	95.3	13.1	26.7	69.8	2.0	11.3	66.5	29.5	42.7
41	42	CANADIAN UNIVERSITY OF DUBAI	AE	35.4	46.7	54.1	20.3		100.0	100.0	100.0	4.2	27.9	41.8
42	51-60	PRINCESS SUMAYA UNIVERSITY FOR TECHNOLOGY	JO	28.8	50.8	27.0	63.6	61.1	38.0	100.0	57.0	20.3	40.8	41.4
43	50	AHLIA UNIVERSITY	BH	31.0	51.1	64.7	18.6		77.3	92.5	81.3	3.7	20.0	41.0
44	41	AL AZHAR UNIVERSITY	EG	56.9	21.3	7.1	9.6	43.0		100.0	18.5	66.7	43.2	40.2
45	51-60	AJMAN UNIVERSITY	AE	34.0	62.7	14.2	12.7	26.8	100.0	89.2	100.0	6.2	42.2	39.9
46	51-60	AN-NAJAH NATIONAL UNIVERSITY	PS	31.6	35.6	22.6	19.8	38.9	19.2	61.1	36.9	68.6	93.9	39.8
47	61-70	GERMAN JORDANIAN UNIVERSITY	JO	29.3	52.9	57.2	35.3	48.0	31.8	2.4	54.7	23.0	37.2	39.4
48	71-80	BEIRUT ARAB UNIVERSITY	LB	32.5	63.3	18.1	28.7	34.0	47.2	19.9	65.7	31.6	47.6	38.5
49	51-60	HELWAN UNIVERSITY	EG	29.9	43.2	5.9	14.1	55.7	1.3	99.1	3.4	82.2	44.4	38.3
50=	61-70	AMERICAN UNIVERSITY OF RAS AL KHAIMAH (AURAK)	AE	7.6	7.2	92.2	67.8	18.2	100.0	95.2	100.0	29.2	34.3	37.1
50=	61-70	SUEZ CANAL UNIVERSITY	EG	22.3	35.0	50.7	23.1	59.4	2.0	19.3	4.5	75.8	43.4	37.1

# A NEW EDUCATIONAL MODEL THAT CHALLENGES EXPERIENCES

The educational Model Tec21 assures the development of solid, comprehensive competencies that help to solve, in a creative and strategic manner, the present and future questions.

## Tec 21 components:

→ Challenge-Based Learning

→ Flexibility

→ Memorable Experience

→ Inspiring Professors



2020 Rank	2019 Rank	Institution	Location	Academic reputation	Employer reputation	Faculty student	Papers per faculty	Citations per paper	International faculty	Staff with PhD	International students	International research network	Web Impact	Overall
51-60	44	AL NAHRAIN UNIVERSITY	IQ	39.7	-	100.0	-	-	3.2	-	-	-	-	34.2 - 37
51-60	47	BIRZEIT UNIVERSITY	PS	43.7	33.6	-	17.3	52.5	10.7	-	15.5	-	95.5	34.2 - 37
51-60	51-60	DAMASCUS UNIVERSITY	SY	40.2	68.7	-	-	-	4.7	93.5	-	-	32.7	34.2 - 37
51-60	111-120	GERMAN UNIVERSITY IN CAIRO	EG	-	71.8	24.7	15.0	40.5	12.3	-	-	-	45.5	34.2 - 37
51-60	61-70	ISLAMIC UNIVERSITY IN MADINAH	SA	-	38.9	21.2	-	-	67.4	93.0	100.0	-	57.9	34.2 - 37
51-60	49	PRINCE SULTAN UNIVERSITY	SA	-	-	65.7	41.4	45.8	96.3	-	74.2	43.1	37.3	34.2 - 37
51-60	37	UNIVERSITY OF BABYLON	IQ	37.7	-	44.6	15.0	34.6	-	19.6	-	35.5	79.2	34.2 - 37
51-60		UNIVERSITY OF DUBAI	AE	-	-	23.4	72.9	-	100.0	100.0	99.7	-	-	34.2 - 37
61-70	61-70	AL QUDS UNIVERSITY THE ARAB UNIVERSITY IN JERUSALEM	PS	-	-	36.6	14.8	81.6	25.6	45.4	15.4	38.0	65.6	31.3 - 33.9
61-70	61-70	AL-IMAM MOHAMED IBN SAUD ISLAMIC UNIVERSITY	SA	-	-	20.3	-	64.0	25.3	45.9	36.6	68.4	66.3	31.3 - 33.9
61-70	51-60	GULF UNIVERSITY FOR SCIENCE AND TECHNOLOGY (GUST)	KW	-	-	18.1	62.4	54.8	99.0	100.0	56.1	-	40.0	31.3 - 33.9
61-70	71-80	JEDDAH UNIVERSITY	SA	-	-	84.2	16.7	45.5	89.6	87.8	43.5	36.7	-	31.3 - 33.9
61-70	43	MUSTANSIRIYAH UNIVERSITY	IQ	-	-	68.5	-	-	-	75.8	-	26.2	32.8	31.3 - 33.9
61-70	61-70	NAJRAN UNIVERSITY	SA	-	-	68.1	16.5	100.0	83.6	99.0	7.0	33.6	45.3	31.3 - 33.9
61-70	91-100	PRINCESS NOURAH BINT ABDULRAHMAN UNIVERSITY	SA	-	-	44.0	-	-	40.8	47.3	61.3	-	40.0	31.3 - 33.9
61-70	40	UNIVERSITY OF BASRAH	IQ	39.8	-	34.3	-	53.4	-	22.7	-	47.9	-	31.3 - 33.9
61-70	51-60	UNIVERSITY OF KHARTOUM	SD	34.0	53.9	-	-	27.8	-	-	-	52.9	78.5	31.3 - 33.9
61-70	61-70	UNIVERSITY OF TECHNOLOGY - IRAQ	IQ	-	-	99.9	20.8	37.3	-	-	-	42.9	44.8	31.3 - 33.9
71-80	46	AL AKHAWAYN UNIVERSITY IFRANE	MA	-	-	27.1	51.1	38.9	54.6	76.7	6.4	-	58.3	28.6 - 30.7
71-80	91-100	BRITISH UNIVERSITY IN EGYPT	EG	-	-	40.6	22.4	39.4	-	-	10.5	34.7	-	28.6 - 30.7
71-80	71-80	ISLAMIC UNIVERSITY OF GAZA	PS	34.7	-	-	22.5	83.1	-	85.9	-	32.2	76.2	28.6 - 30.7
71-80	81-90	PHILADELPHIA UNIVERSITY AT JORDAN	JO	-	-	19.5	18.5	-	30.5	80.5	99.9	-	66.8	28.6 - 30.7
71-80	81-90	QASSIM UNIVERSITY	SA	34.3	-	29.7	-	-	70.5	-	21.6	49.4	58.8	28.6 - 30.7
71-80	61-70	TANTA UNIVERSITY	EG	-	-	-	16.8	75.4	-	38.7	-	78.4	44.0	28.6 - 30.7
71-80	61-70	UNIVERSITÉ DE CARTHAGE	TN	-	-	72.3	25.6	32.7	-	39.6	-	71.6	-	28.6 - 30.7
71-80	81-90	UNIVERSITÉ DE MONASTIR	TN	-	-	89.9	42.3	27.0	-	32.7	5.7	48.8	-	28.6 - 30.7
71-80	61-70	UNIVERSITÉ DE TUNIS EL MANAR	TN	35.7	-	39.4	25.7	-	-	43.4	-	61.7	-	28.6 - 30.7
71-80	71-80	UNIVERSITY OF NIZWA	OM	-	-	38.2	36.8	79.7	99.4	-	20.3	40.8	-	28.6 - 30.7
81-90	81-90	AL BALQA APPLIED UNIVERSITY	JO	-	-	18.5	18.7	39.5	3.1	73.6	17.4	42.2	54.0	25.7 - 28.5
81-90	101-110	EFFAT UNIVERSITY	SA	-	-	31.8	29.8	62.3	99.8	100.0	49.1	-	-	25.7 - 28.5
81-90	81-90	PRINCE MOHAMMAD BIN FAHD UNIVERSITY	SA	-	-	22.4	39.2	85.7	100.0	49.0	30.6	-	35.4	25.7 - 28.5
81-90	81-90	PRINCE SATTAM BIN ABDULAZIZ UNIVERSITY	SA	-	-	62.2	17.7	36.1	72.8	-	5.6	68.0	33.3	25.7 - 28.5
81-90	71-80	SUDAN UNIVERSITY OF SCIENCE AND TECHNOLOGY	SD	-	-	52.3	-	-	-	-	6.4	26.7	48.2	25.7 - 28.5
81-90	91-100	TAIBAH UNIVERSITY	SA	-	-	-	20.2	48.4	68.6	-	13.9	69.5	48.5	25.7 - 28.5
81-90	81-90	UNIVERSITÉ DE SOUSSE	TN	-	-	82.4	-	42.1	-	-	-	29.4	-	25.7 - 28.5
81-90	51-60	UNIVERSITÉ MOHAMMED V DE RABAT	MA	41.1	-	-	47.6	-	-	-	-	62.0	55.8	25.7 - 28.5
81-90	71-80	UNIVERSITY OF KERBALA	IQ	44.7	-	30.0	-	33.5	-	-	-	-	-	25.7 - 28.5
81-90	71-80	ZAGAZIG UNIVERSITY	EG	-	-	-	19.0	55.4	-	25.1	-	80.1	46.5	25.7 - 28.5
91-100	91-100	AL ZAYTOONAH UNIVERSITY	JO	-	-	-	24.2	78.1	14.5	95.6	93.4	-	39.6	23.4 - 25.6
91-100	81-90	AMERICAN UNIVERSITY OF SCIENCE AND TECHNOLOGY	LB	-	52.2	25.4	-	-	6.2	-	37.9	-	-	23.4 - 25.6
91-100	101-110	APPLIED SCIENCE PRIVATE UNIVERSITY - JORDAN	JO	-	-	25.0	31.7	30.2	36.4	86.5	99.0	-	-	23.4 - 25.6
91-100	71-80	ARAB ACADEMY FOR SCIENCE, TECHNOLOGY AND MARITIME TRANSPORT	EG	-	-	55.7	14.5	-	3.8	-	38.3	-	58.1	23.4 - 25.6
91-100	81-90	BENHA UNIVERSITY	EG	-	-	-	-	68.2	-	50.3	20.1	64.3	69.9	23.4 - 25.6
91-100	101-110	BENI-SUEF UNIVERSITY	EG	-	-	-	23.9	77.4	4.9	54.8	-	74.0	31.7	23.4 - 25.6
91-100	91-100	MINIA UNIVERSITY	EG	-	-	31.9	16.7	50.8	-	60.8	-	59.7	43.7	23.4 - 25.6
91-100	101-110	MUTAH UNIVERSITY	JO	-	-	-	19.2	-	9.3	100.0	37.4	-	35.4	23.4 - 25.6
91-100	48	UNIVERSITÉ DES SCIENCES ET DE LA TECHNOLOGIE HOUARI-BOUMEDIENE	DZ	-	-	39.9	43.3	-	-	-	-	39.4	46.8	23.4 - 25.6
91-100	71-80	UNIVERSITÉ HASSAN II DE CASABLANCA	MA	-	-	-	20.8	31.2	-	80.2	7.2	69.1	-	23.4 - 25.6



# Methodology: QS World University Rankings® Arab World 2020



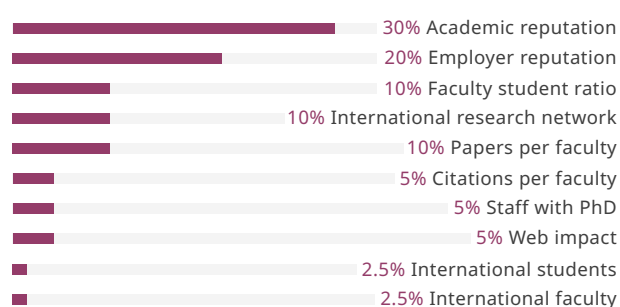
**Selina Griffin**  
Rankings Manager  
QS Quacquarelli Symonds

The QS World University Rankings Arab Region 2020 sees no major methodological changes since the 2019 edition, in which the IRN (International Research Network) indicator was applied to the region for the first time.

This regional methodology differs from that used for the QS World University Rankings®, although readers familiar with our flagship piece will recognise some indicators. The unique approach adopted for the regional rankings is based on feedback collected from the region, the expert identification of those factors of most importance to the region's universities and other tertiary education stakeholders, and the availability of data. Like QS's other rankings, it examines university performance according to four key aspects of their mission: teaching, research, employability and internationalization.

Ten indicators are used to form this regional university ranking:

## Indicators



## Global reputation

### Academic reputation 30%

Results are derived from the annual survey conducted by QS, which is designed to evaluate the perceptions of academics worldwide regarding the best research institutions in the world. For this 2020 edition, over 94,000 responses were recorded globally, making this the world's largest repository of expert insight into institutional academic performance.



## Employer reputation 20%

Results are derived from the annual QS Employer Survey, which collates the views of employers around the world regarding the relative abilities of institutions to provide successful, employable graduates. For the 2020 edition, almost 45,000 responses were analysed.

## Research

### Citations per papers 5% / papers per faculty 10%

For the regional rankings we adopt a slightly different approach to that used for the overall QS World University Rankings®. We use two indicators to evaluate institutional research productivity - in the form of Papers per Faculty - and research impact, using Citations per Paper. As with the QS World University Rankings®, we are using a publications window of papers published between 2013-2017 and a six-year citation window encompassing 2013 through 2018.

These indicators are calculated using data from Elsevier's Scopus database. Furthermore, only those institutions producing more than 100 papers in the last five years are eligible for the citations per faculty indicator. The rest of the data is treated in the same way as for the QS World University Rankings®: self-citations

are excluded from the analysis, the paper and citations data are normalized, ensuring the citations achieved in each of the five broad faculty areas are weighted equally, and a variable affiliation cap is in place to exclude any anomalous results where a paper has an extraordinarily high number of affiliations for its field.

### International research network 10%

Using Scopus data in the same publishing window as the rest of the research indicators (above), this indicator made its debut in last year's evaluation of the Arab region's universities. The indicator uses the Margalef Index to assess the degree of international diversity of each evaluated institution's research collaborations. This indicator uniquely combines research with internationalization to offer insight into university performance.

## Teaching commitment

### Student to faculty ratio 10%

This is the ratio between the number of academic staff and number of students. A higher number of teachers per student is perceived as an indirect indicator of institutional commitment to high-quality teaching.

## Staff with phd 5%

The Staff with PhD is a proxy measure for teaching quality. It reflects a university's commitment to ensuring that they are acquiring faculty members with expertise in their field – a commitment that can be expected to lead to improved research and teaching alike. This indicator is also one cited by students as being important to them.

This indicator, alongside the 'Student to Faculty Ratio' metric, measures a university's commitment to facilitating high-quality interaction between teachers and students.

## Internationalization

### International faculty 2.5%

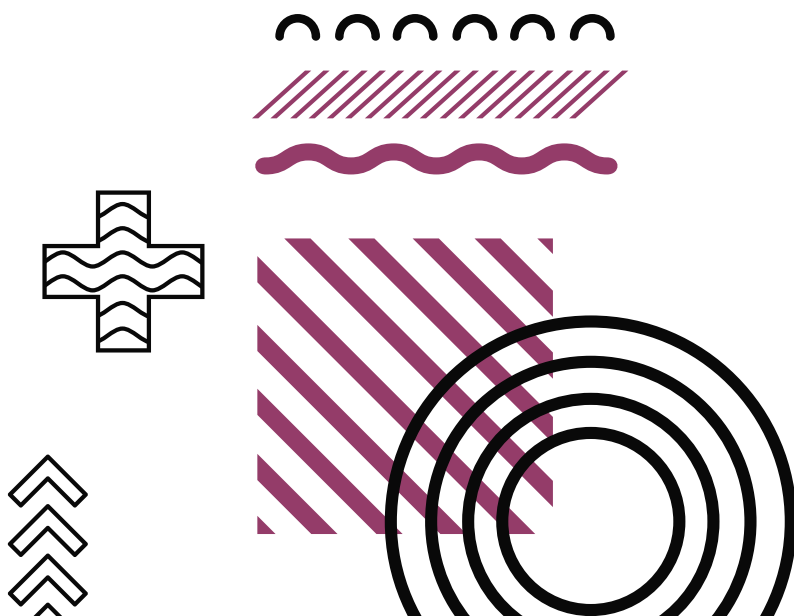
The international Faculty Index measures the proportion of faculty members at an institution that are international. It is a proxy measure for how internationally attractive the university is to academic staff.

### International students 2.5%

Similar in nature to the International Faculty Index, the International Students Index is based on the proportion of students that are international. It is a proxy measure for how internationally attractive the university is to students. Attracting international faculty and students can be challenging for institutions that have not yet received high levels of international recognition – at least when compared to household university names.

### Web impact 5%

This indicator seeks to assess the effectiveness with which institutions are making use of new technologies. Baseline information is provided by the Ranking Web of Universities ([www.webometrics.info](http://www.webometrics.info)), although the results are refactored to exclude the Excellence indicator, which is already considered in the metrics related to scientific research.



# QS PARTNERS WITH INSTITUTIONS AROUND THE WORLD

to meet strategic objectives, manage international partnerships, and inform strategies through evidenced-based decision making.

With our bespoke, data-rich services, institutions can:



Enhance  
**strategy**



Optimize  
**reputation**



Improve  
**performance**



Boost  
their  
**brand**



Improve  
**internationalization**  
& recruitment efforts

Find out more at  
[www.qs.com](http://www.qs.com)





**UniKL**  
UNIVERSITI  
KUALA LUMPUR



**BE BOLD  
BE UNIKL**



# Where Knowledge Is Applied And Dreams Realised



Electrical Engineering, Electronics Engineering Technology, Telecommunication Technology and Medical Electronics



Mechanical Engineering, Mechatronics, Manufacturing, Applied Electronics and Automotive Technology



Design, Manufacturing and Engineering Business Management



Information Technology, Networking System, Multimedia and Animation



Medicine, Pharmacy and Health Sciences



Medical Science Technology



Aviation and Aircraft Maintenance Technology



Marine Engineering Technology



Accounting, Business Administration, Entrepreneurship, Islamic Finance, International Business, Management, Marketing and Tourism



Welding, Air Conditioning and Industrial Refrigeration, Mechanical Engineering and Industrial Maintenance Technology



Quality Engineering, Process Instrumentation, Facilities Maintenance and Industrial Logistic



Chemical Engineering and Bioengineering Technology



Railway Technology

[www.unikl.edu.my](http://www.unikl.edu.my)



# تصنيف كيو اس للجامعات في المنطقة العربية: المنهجية

سيلينا جريفين

QS Quacquarelli Symonds



لم تتغير منهجية تصنيف كيو اس للجامعات ٢٠٢٠: المنطقة العربية، عن عام ٢٠١٩ عندما قمنا بإضافة مؤشر جديد هو الشبكة الدولية للبحث العلمي لأول مرة.

تختلف هذه المنهجية عن تلك المستخدمة في QS World University Rankings التصنيف العالمي حيث تستند خصوصية المنهجية. في التصنيفات الإقليمية على التعليقات و الاقتراحات الواردة من المنطقة، وعلى رأي الخبراء في العوامل الأكثر أهمية في هذه المنطقة، وعلى توفر البيانات. وكما هي الحال في باقي تصنيفات كيو اس، فإن تصنيف المنطقة العربية يركز على أربع ركائز: التعليم، والبحث العلمي وقابلية التوظيف ومستوى التدويل. والمؤشرات العشرة التالية هي التي تحدد التصنيف الإقليمي للجامعات.

## السمعة العالمية

### ١- السمعة الأكاديمية ٣٠٪

هذا المؤشر مأخوذ من نتائج الاستبيان السنوي الذي تقوم به شركة كيو اس، والمصمم لتقييم آراء الأكاديميين حول العالم فيما يتعلق بأفضل المؤسسات الأكاديمية من حيث البحث العلمي.

وفي هذه النسخة من التصنيفات للعام ٢٠٢٠، فقد تم استخدام أكثر من ٩٤٠٠٠ رد من كافة أنحاء العالم.

### ٢- السمعة بين أصحاب العمل ٢٠٪

هذا المؤشر مأخوذ من نتائج الاستبيان السنوي الذي تقوم به شركة كيو اس لجمع آراء جهات

التوظيف في العالم فيما بالقدرة النسبية للجامعات على رفد سوق العمل بخرجين ناجحين ومؤهلين للتوظيف. وفي هذه النسخة من التصنيفات للعام ٢٠٢٠، فقد تم استخدام ما يقارب من ٤٥٠٠٠٠ رد من كافة أنحاء العالم.

## البحث العلمي

### ١- نسبة عدد الأبحاث المنشورة إلى عدد أعضاء هيئة التدريس ٥٪

### ٢- نسبة عدد الاستشهادات المرجعية إلى عدد الأبحاث المنشورة ٥٪

بالنسبة للتصنيفات الإقليمية، تتبع نهجاً مختلفاً قليلاً عن النهج المتبع في تصنيف كيو اس العالمي للجامعات. حيث تستخدم مؤشرين لتقييم الجانبين المختلفين للإنتاجية في البحث العلمي، وهما نسبة عدد الأبحاث المنشورة إلى عدد أعضاء هيئة التدريس ونسبة عدد الاستشهادات المرجعية إلى عدد الأبحاث المنشورة. وكما هي الحال في التصنيف العالمي فإننا نستخدم عدد الأبحاث العلمية المنشورة ما بين ٢٠١٣-٢٠١٧ و عدد الاستشهادات المرجعية لهذه الأبحاث على امتداد ست سنوات من ٢٠١٣-٢٠١٨.

يتم حساب مؤشرات البحث العلمي باستخدام البيانات المسجلة في قاعدة بيانات سكوبس. علاوة على ذلك، فإن المؤسسات التي لم تنشر أكثر من ١٠٠ ورقة في السنوات الخمس لا تحصل على تقييم في مؤشر عدد الاستشهادات المرجعية لهذه الأبحاث. أما بقية البيانات فتم معالجتها بنفس الطريقة المستخدمة في التصنيف العالمي: حيث يتم استبعاد الاستشهادات المرجعية لنفس المؤلف من الحسابات، كما يتم تثقيف عدد

الأبحاث المنشورة والاستشهادات المرجعية لضمان وزن متساوي بين كل من المجالات العلمية الرئيسية الخمسة، كما يتم استخدام سقف متغير لعدد الجامعات المتعاونة في بحث علمي واحد لاستبعاد أي نتائج غير طبيعية عندما يكون للورقة عدد مرتفع بشكل غير طبيعي من المؤسسات المتعاونة فيها بالمقارنة مع السائد في البحث العلمي في مجالها.

### ٣- الشبكة الدولية للبحث العلمي ١٠٪

باستخدام بيانات سكوبس لنفس الفترة الزمنية للأبحاث العلمية المنشورة التي تحتسب في مؤشرات البحث العلمي الأخرى، فقد تم استخدام هذا المؤشر الجديد لأول مرة في تصنيف كيو اس للجامعات في المنطقة العربية العام الماضي ٢٠١٩. وهو يستخدم مؤشر مارجليف لتقييم درجة التنوع الدولي من حيث تعاون كل جامعة مع الجامعات الأخرى في البحث العلمي. يجمع هذا المؤشر بشكل فريد بين البحث العلمي والتدويل لإعطاء فكرة شيقة عن أداء الجامعة.

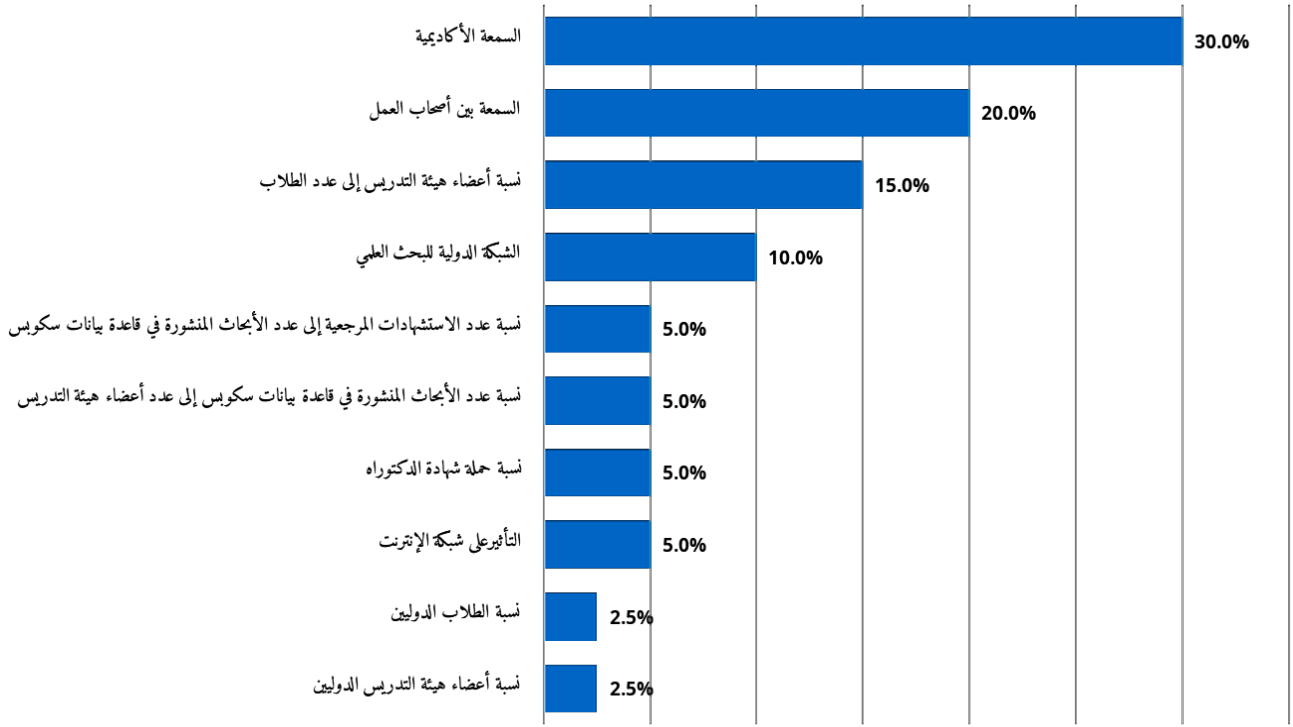
## الالتزام بجودة التعليم

### ١- نسبة أعضاء هيئة التدريس إلى عدد الطلاب ١٥٪

هذه هي النسبة بين عدد أعضاء هيئة التدريس وعدد الطلاب. ويعد هذا المؤشر دليلاً غير مباشر على التزام الجامعة برفع جودة التعليم.

### ٢- نسبة حملة شهادة الدكتوراه ٥٪

نسبة أعضاء هيئة التدريس الحاصلون على درجة الدكتوراه هي مقياس وسيط لجودة التعليم، وهو



## ٢- نسبة الطلاب الدوليين ٢٥٪

يشبه مؤشر نسبة الطلاب الدوليين المؤشر السابق بقياسه عدد الطلاب الدوليين بالنسبة للعدد الكلي للطلاب، وهو مقياس وسيط ومدى جاذبية الجامعة للطلاب، ويمكن أن يكون اجتذاب أعضاء هيئة التدريس والطلاب الدوليين تحدياً للمؤسسات التي يكون تركيزها الأكبر على المستوى الوطني أو الإقليمي.

## ٣- التأثير على شبكة الإنترنت ٥٪

يسعى هذا المؤشر إلى تقييم مدى فعالية المؤسسات في استخدام التقنيات الحديثة، ويتم الحصول على المعلومات اللازمة لهذا المؤشر باستخدام تصنيف [www.webometrics.info](http://www.webometrics.info) وبيوميتريكس للجامعات ولكن نتأج وبيوميتريكس تعالج، (info) لاستبعاد مؤشر الامتياز، لأنه قد تم احتسابه مسبقاً في المؤشرات المتعلقة بالبحث العلمي.

يعكس التزام الجامعة بسعيها لجعل أعضاء هيئة التدريس فيها من ذوي الخبرة في مجال تخصصهم - وهو التزام يمكن أن يؤدي إلى تحسين البحث العلمي وجودة التعليم على حد سواء، وقد اشار الطلاب إلى أهمية هذا المؤشر بالنسبة لهم.

يقيس هذان المؤشران بالتبادل التزام الجامعة بتيسير التفاعل عالي الجودة بين المعلمين والطلاب.

## التدويل

### ١- نسبة أعضاء هيئة التدريس الدوليين ٢٥٪

يقيس مؤشر أعضاء هيئة التدريس الدولية عدد أعضاء هيئة التدريس الدوليين بالنسبة للعدد الكلي لأعضاء هيئة التدريس، وهو مقياس وسيط ومدى جاذبية الجامعات عالمياً كمكان عمل بالنسبة للباحثين الأكاديميين.



# EduData summit

 June 10th - 11th, 2020

 Delegates Dining Room at **The United Nations**, New York, United States

## Data & analytics in higher education

Learn the best tools and practices to manage your data towards increasing efficiencies and improving processes within your university and business schools.

**Early-bird tickets available now**

**Secure your place at**  
[www.edudatasummit.com](http://www.edudatasummit.com)

## QS Rankings Summit

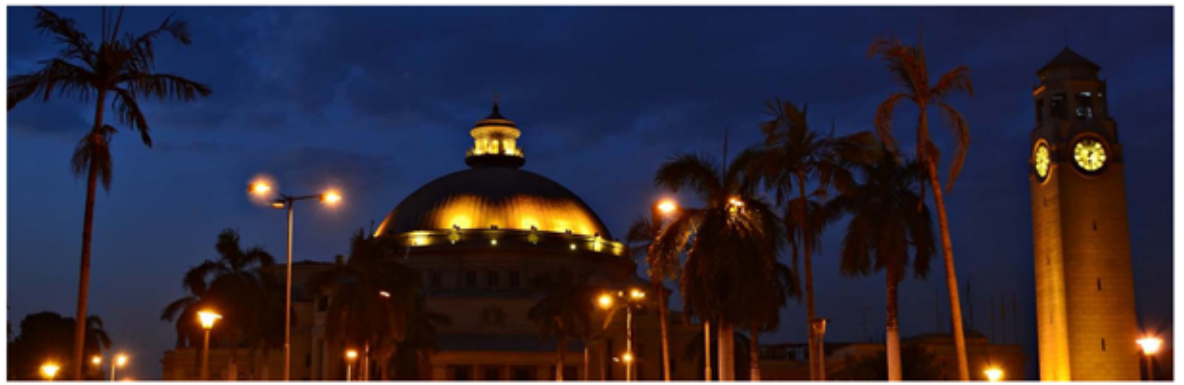
Taking place on June 12th, this is a unique one-day seminar in which industry experts will provide insights on how to maximize your institution's potential, measured by the QS methodologies used to create the QS World University Rankings.

**More information**  
[www.edudatasummit.com](http://www.edudatasummit.com)

Powered by:







## **CAIRO UNIVERSITY** (Founded in 1908)

### **EGYPT'S PREMIER PUBLIC UNIVERSITY**

#### **LARGEST UNIVERSITY IN EGYPT & MENA REGION**

- 230,000 Students
- 12,000 Faculty Members
- 8,000 TAs & RAs
- 24,000 Admin Staff

#### **CAIRO UNIVERSITY OFFERS**

- World Class Higher Education
- State of Art Research
- Effective Community Services

#### **RANKED AMONG TOP WORLD UNIVERSITIES**

#### **THREE NOBLE PRIZE LAUREATES ARE PROMINENT ALUMNI**

#### **SEVERAL GRADUATES RECEIVED PRESTIGIOUS NATIONAL & INTERNATIONAL AWARDS**

#### **25 FACULTIES & INSTITUTES COVERING VARIOUS ACADEMIC DISCIPLINES**

- Engineering, Humanities, Social, Basic, & Health Sciences
- 17 Teaching Hospitals (4000 Beds)
- Excellence Centers, Central Laboratories, & Central Library

#### **STRONG COMMITMENT TOWARDS INTERNATIONAL EXPOSURE and EXCHANGE OF KNOWLEDGE BOTH IN EDUCATION & RESEARCH**

- World-Class International Staff & Student Exchange
- Distance Learning Programmes
- International Collaboration with Top Ranked Universities

**JOIN US:** [www.cu.edu.eg](http://www.cu.edu.eg)



**CU is among the oldest three universities in the Arab region**



**CU is a beacon for culture & fine arts**



**CU: International branch (Est. April 2018)**

# YOU CAN BE **BIG** IN A SMALL **COUNTRY**

*The Best Private University of **Bolivia***

*\*QS Ranking*



**MBA Top 15**  
*Business Schools  
in Latin America*  
*\*America Economía*



**Top Awards**  
*in Research Quality*  
*\*Bolivian Ministry of Education*



**Best Quality**  
*Research of Bolivian  
Private Universities*  
*\*ResearchGate*



## BUILDING WORLD-CLASS UNIVERSITIES IN THE MIDDLE EAST



1 - 3 MARCH 2020



Manama, **BAHRAIN**



REGISTER NOW at [www.qsmapple.org](http://www.qsmapple.org)





**QUEEN'S  
UNIVERSITY  
BELFAST**

**MAKING A  
DIFFERENCE  
THROUGH OUR  
IMPACT IN THE  
WORLD**

**qub.ac.uk**



**RUSSELL  
GROUP**